

# Architettura Industriale

# SALONE ESPOSITIVO

## Industriale

### Showroom "Bica"

Località: Candiana (PD)

L'intervento riguarda la realizzazione di una copertura di una porzione di fabbricato industriale esistente, che va a sostituire la copertura piana a terrazza, permettendo così di realizzare un grande salone da destinare all'esposizione di arredi da giardino, che vengono prodotti dall'azienda.

La scelta delle caratteristiche tipologiche e dei materiali della nuova copertura ha voluto perseguire l'obiettivo di dare una nuova immagine prospettica dell'edificio, più "leggera", nonostante sia stato realizzato un nuovo piano.

La forma studiata presenta una sezione ad arco ribassato, con una struttura portante in travi in legno lamellare e orditura secondaria in arcarecci in legno e tavolato in legno.

La copertura esterna è stata realizzata invece in alluminio verniciato ed infissi in vetro.

La parte est della porzione di fabbricato in oggetto è stata lasciata con copertura piana e rimodernata con una semplice struttura in profili HE di acciaio.



### Dimensioni

Sup. coperta:	mq	380
Superficie espositiva:	mq	343

### Cronologia

Progetto:	2004
Realizzazione:	2007

### Importo Lavori

Piano finanziario:	€	130.000
--------------------	---	---------



# EDIFICIO DIREZIONALE - ESPOSITIVO

## Industriale

### Showroom Legnami

Località: *Piove di Sacco (PD)*

L'idea di progetto dello showroom nasce dalla volontà di celebrare l'attività pluriennale dell'azienda di commercio e realizzazione di opere in legno, attraverso l'immagine di una sede che fosse al tempo stesso realizzata in legno, ma soprattutto un segno forte e riconoscibile nel territorio.

Proprio dalla riflessione sul legno viene lo spunto di "ragionare" sulla vita di questo materiale, dal momento in cui è albero, al momento in cui diventa legno lamellare da costruzione, con le molteplici caratteristiche di versatilità, resistenza e flessibilità che offre grazie alle più attuali tecnologie di lavoro.

Da questo concetto prende forma il volume delle torri, a ricordare, con la pianta curva e lo sdoppiamento dei volumi, il tronco di un albero, come ad indicare l'origine di questo materiale; e il volume più basso dello showroom, dove il legno lamellare, struttura portante dell'edificio, offre il meglio di sé nel permettere la piena libertà di progettazione, in particolare nello studio della copertura.

All'interno delle torri, di sei e sette piani, si trovano uffici, sale riunioni, e sale conferenze. Nel volume più basso, una grande sala espositiva.

### Dimensioni

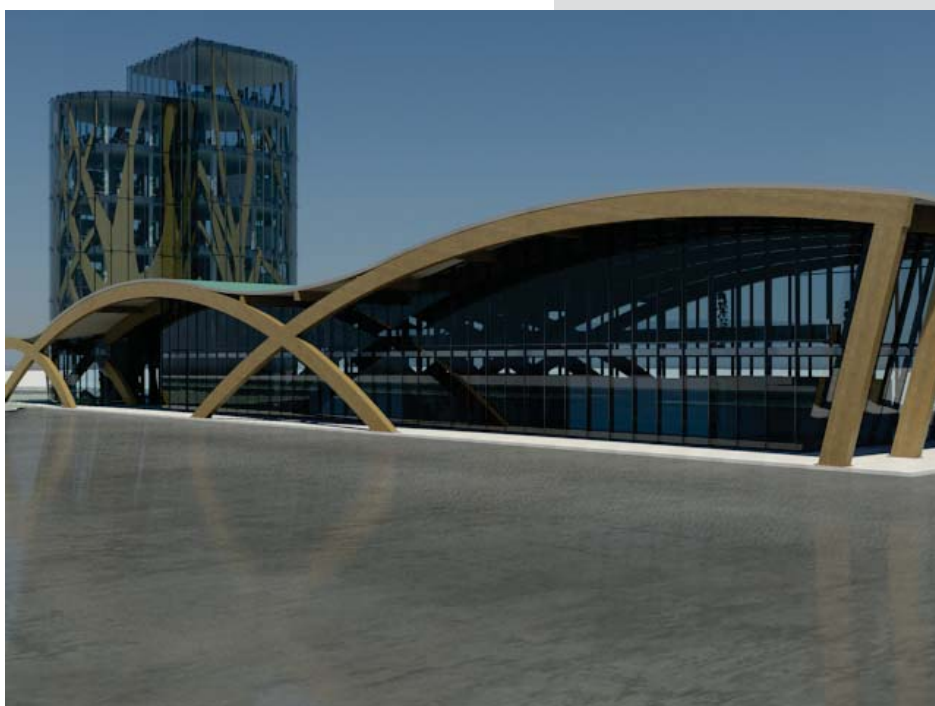
Lotto:	mq	18.250
Sup.coperta:	mq	1.200
Sup. commerciale:	mq	1.355

### Cronologia

Progetto:	2007
Realizzazione:	---

### Importo Lavori

Piano finanziario:	€	2.032.000
--------------------	---	-----------



# UFFICI - LABORATORIO - MAGAZZINO

## Industriale

Località: *Cantarana (VE)*

Il nuovo fabbricato industriale è destinato in parte a magazzino, in parte a laboratorio, uffici, servizi igienici e spazi di riposo riservati ai dipendenti.

La zona destinata a magazzino è collocata in un volume ad un solo piano con altezza media utile, dal pavimento all'intradosso delle travi di copertura, di 7.50 m.

La parte destinata invece a laboratorio, uffici, servizi igienici, spogliatoi, docce e spazi di riposo per i dipendenti si sviluppa su due piani, con altezza utile interna di 3.30 m al piano terra e 3.20 m al piano primo. L'illuminazione e aerazione naturale del capannone nella zona del laboratorio e del magazzino è garantita da finestre a parete e da lucernari a shed posti sulla copertura. Per gli uffici ed i servizi igienici sono state realizzate finestre a parete e lucernari in copertura, entrambi realizzati in alluminio con ante scorrevoli. Nei bagni viene garantita l'illuminazione diretta dall'esterno e l'illuminazione indiretta per i locali interni, mediante finestre continue poste nei divisori interni dei bagni, delle docce e degli spogliatoi, ad una altezza da terra di 2.50 m. Per questi ambienti, non aerati direttamente, si prevede un sistema di aerazione forzata con ricambi d'aria previsti da legge. L'edificio è stato realizzato con struttura portante prefabbricata in cemento armato, di cui pilastri in cemento armato vibrato, travi principali e secondarie di copertura in cemento armato precompresso. Il tamponamento esterno è stato realizzato in parte con pannelli prefabbricati di calcestruzzo dello spessore di 20 cm, coibentati tramite intercapedine in polistirolo espanso dello spessore di 9 cm, in parte in opera, in muratura costituita da blocchi Leca di 30 cm di spessore. La copertura è stata impermeabilizzata e coibentata, e nella parte aggettante degli uffici rivestita in rame. Nella zona degli uffici è stata realizzata una controsoffittatura in cartongesso.

---

### ***Cronologia***

Progetto: 2000  
Realizzazione: 2000-2001

---

### ***Importo Lavori***

Piano finanziario: € 2.500.000

---



# EDIFICIO INDUSTRIALE - DIREZIONALE

## Industriale

Località: *Conselve (PD)*

L'edificio sorge nella Zona Industriale del Comune di Conselve (PD).

E' suddiviso in sei unità, ognuna delle quali composta da una zona destinata ad attività produttiva, e da un'altra per i locali di servizio e gli uffici.

Gli ingressi alle rispettive unità, sono distribuiti in tutti e quattro i lati dell'edificio. La scelta è stata dettata dalla posizione "strategica" del lotto il quale ha suggerito un disegno prospettico simmetrico rispetto alla viabilità esistente.

L'illuminazione naturale del capannone nella zona del laboratorio e del magazzino è garantita da finestre a parete e da lucernari posti sulla copertura.

Negli uffici le finestre a parete garantiranno un'illuminazione maggiore di un ottavo della superficie di calpestio, mentre nei bagni verrà garantita l'illuminazione diretta o indiretta con l'esterno, oppure mediante illuminazione artificiale.

Il capannone è stato realizzato con struttura portante prefabbricata in c.a. composta da pilastri in cemento armato vibrato, travi principali e quelle secondarie di copertura in cemento armato precompresso.

Il tamponamento esterno è realizzato in pannelli prefabbricati in cemento armato con finitura in graniglia colorata dello spessore di 20 cm e coibentati tramite intercapedine in polistirolo espanso dello spessore di 9 cm.

La divisione interna tra le diverse unità, è stata realizzata mediante l'utilizzo degli stessi pannelli prefabbricati in cemento armato dello spessore 20 cm.

La copertura è stata impermeabilizzata e coibentata.



### Dimensioni

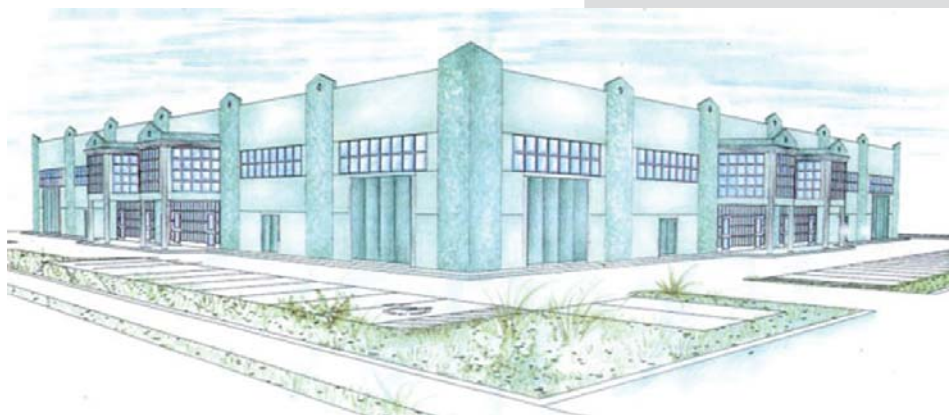
Lotto: mq 8.159  
Sup. coperta: mq 4.004

### Cronologia

Progetto: 2001  
Realizzazione: 2001-2009

### Importo Lavori

Piano finanziario: € 1.500.000



# EDIFICIO INDUSTRIALE - DIREZIONALE

## Industriale

Località: *Piove di Sacco (PD)*

L'idea di progetto prende forma dallo studio e successiva scomposizione del quadrato che, attraverso la "rottura" innescata dal gesto della rotazione genera dapprima due volumi compenetrati, in parte chiusi in parte vetrati, poi le pensiline a sbalzo, infine i lucernari centrali e laterali. Un edificio relativamente poco caratterizzato per la sua funzione industriale e direzionale, si veste così di un'immagine elegante e rappresentativa al tempo stesso dello spirito e della creatività dell'azienda che in esso avrà i suoi uffici e laboratori.

Gli spazi di servizio e distributivi sono concentrati al centro dell'edificio, suddiviso in quattro parti uguali, per lasciare il più possibile libere le pareti esterne, per approfittare della luce naturale utile per le zone espositive e per gli uffici.

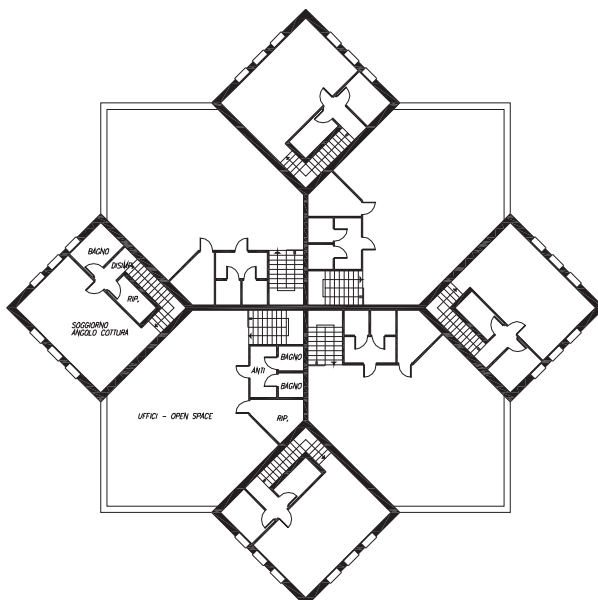
Il disegno della pianta è stato pensato affinché gli spazi possano essere utilizzati da un'unica azienda, come anche da più proprietari, vista la completa autonomia di scale e servizi di cui possono godere le quattro parti dell'edificio.

### Dimensioni

Lotto:	mq	5.000
Sup. coperta:	mq	829
Volume previsto:	mc	9.200

### Cronologia

Progetto:	2002
Realizzazione:	---



# LABORATORIO ARTIGIANALE

## Industriale

Località: *Piove di Sacco (PD)*

L'edificio, da destinarsi a laboratorio artigianale di falegnameria, si trova nella zona industriale di Piove di Sacco, esente da particolari vincoli, dove è permesso realizzare una superficie coperta ad uso artigianale pari al 60% dell'area del lotto.

Il progetto prevede la nuova costruzione di un capannone artigianale eretto in adiacenza ad un edificio esistente, sarà dotato di un locale spogliatoio e servizi igienici.

Prospettivamente si presenta come un corpo unico e dal disegno lineare. Parte del lato est verrà eretta in adiacenza ad un altro capannone esistente, si prevedono due portoni di accesso e due uscite di sicurezza.

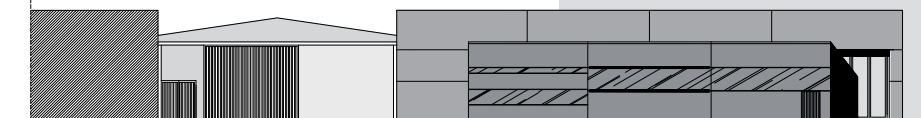
L'illuminazione naturale è garantita da finestre a parete e da lucernari trasparenti posti sulla copertura; tali aperture forniscono un apporto di luce maggiore di un decimo della superficie di calpestio. L'aerazione naturale è garantita invece dalle finestre a parete.

Il capannone sarà realizzato a campata unica, con struttura portante prefabbricata in c.a. composta da pilastri in cemento armato. Le travi e gli elementi di copertura saranno realizzati in cemento armato precompresso. Il tamponamento esterno è previsto in pannelli prefabbricati in c.a., con finitura "graffiata", aventi spessore di 20 cm e coibentati tramite intercapedine.



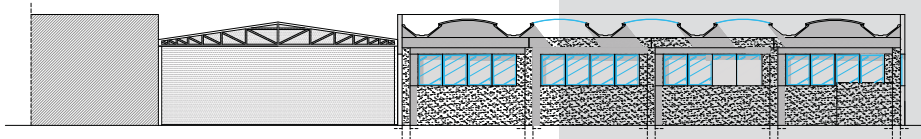
### Dimensioni

Lotto:	mq	1.650
Sup. coperta:	mq	576
Volume edificato:	mc	4.032



### Cronologia

Progetto:	2007
Realizzazione:	in corso



### Importo Lavori

Piano finanziario:	€	355.000
--------------------	---	---------